

COMO USAR LAS PLECAS H.S. BOYD

Normas generales

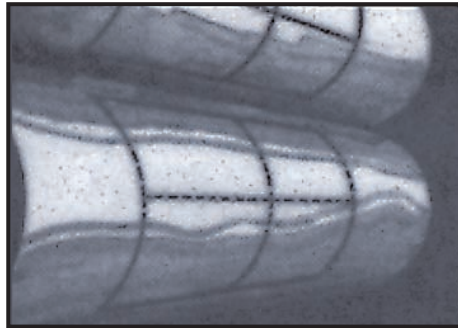
La preparación apropiada del cilindro de impresión es imprescindible cada vez que se utiliza una pleca para asegurar que se pegue bien la base de la pleca a la superficie del cilindro. Limpiar bien el cilindro de impresión para eliminar todo el aceite y grasa; asegurar que la superficie esté totalmente seca antes de montar la pleca.

Aunque cualquier daño a la mantilla se puede reducir a un mínimo si se maneje bien la pleca y si la prensa esté bien ajustada, muchos impresores prefieren usar una mantilla vieja para evitar el riesgo de dañar una mantilla nueva durante el tiraje. Cuando se va a utilizar una mantilla previamente usada, es necesario revisar la posición de los previos trabajos para asegurar que la nueva área de impresión no será afectada. También es necesario considerar que en los tirajes largos, el costo de la mantilla es bajo al compararse con la ganancia de utilidad que se puede obtener al hacer este trabajo en línea.

Las señas para la posición de las plecas deben ser bien anotadas en la plancha. Antes de comenzar el tiraje, deben asegurar que va a ser posible posicionar las plecas precisamente de acuerdo con el arte. Además, asegurar que tienen en su poder las plecas apropiadas para llevar a cabo el trabajo.

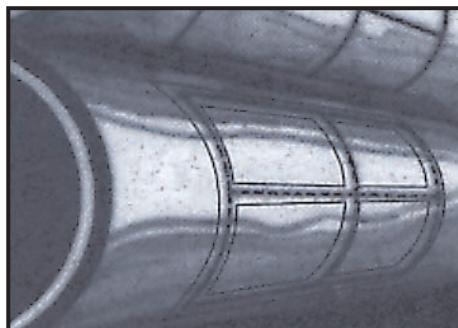
Ahora pueden comenzar. Cada uno de los tres métodos de aplicar las plecas se muestra aquí. Hay que seleccionar el método que es más fácil para ustedes y que les ahorra tiempo mientras provee la mejor manera de posicionar bien la pleca. No obstante el método de aplicar las plecas que se usa, siempre recordarse cubrir la pleca con la cinta transparente provista en el paquete del producto. Esta cinta es resistente a las condiciones de la prensa y no se deslizará durante el tiraje. En la primera impresión la pleca cortará por la cinta.

Montaje directo al cilindro de impresión



Se pone la imagen en el cilindro de impresión

En este método la imagen en la plancha se trasladará directamente al cilindro de impresión para servir como guía para posicionar la pleca. El primer paso es entintar la prensa e imprimir una vez sin papel. Cuando la imagen se ha trasladado al cilindro, es necesario verificar que se puede ver claramente la guía para la pleca.



Pleca con cinta en posición en la imagen en el cilindro de impresión

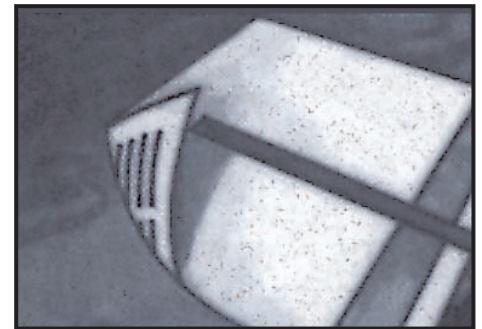
Medir y cortar pleca al largo apropiado y quitar el papel en la base de la pleca.

Alinear la pleca con la guía en el cilindro de impresión y montar la pleca. Ahora poner la cinta transparente sobre la pleca para asegurar su posición. Pueden iniciar el tiraje, aunque deben tomar ciertas precauciones en la preparación.

Es muy importante que ninguna pieza de la prensa toque las plecas cuando se ajusta la presión para empezar.

Sugerimos que imprimen unos pliegos para asegurar que las plecas estén posicionadas precisamente y que la presión contra el área de impresión sea correcta. Demasiada o poca presión influye en el rendimiento de la pleca y posiblemente será necesario ajustarla de nuevo antes de iniciar y durante el tiraje.

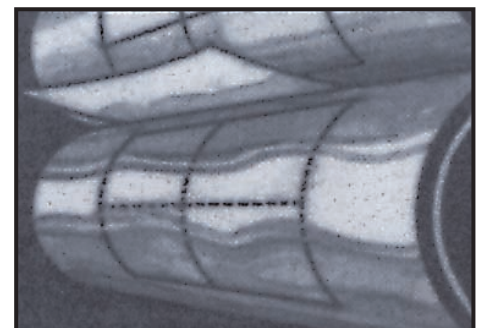
Aplicación por transferencia



Hoja impresa boca abajo en la mesa de luz

Este método de aplicar las plecas utiliza una hoja impresa como la guía para aplicar la pleca. Es necesario imprimir una hoja para así utilizarla.

Posicionar la hoja impresa boca abajo sobre una mesa de luz y cortar la pleca al largo apropiado.



Pleca se adhiere al cilindro al pasar la hoja

Con un adhesivo en aerosol posicionar la pleca, con el filo hacia abajo, a la base de la hoja impresa.

Posicionar un cartón fino en cada lado de la hoja impresa y con baja presión forzar el filo de la pleca en la hoja

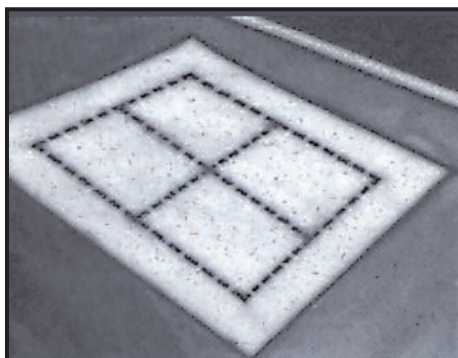
impresa. Ahora quitar el papel de la base de la pleca, exponiendo la superficie de adhesivo.

Alimentar la hoja impresa manualmente a través de la prensa. La pleca debe trasladarse fácilmente al cilindro de impresión. Si la transferencia no se hace, es necesario repetir el procedimiento, utilizando menos adhesivo. Utilizar la cinta transparente para cubrir y estabilizar la pleca ya que esté en posición. Ajustar la presión antes de iniciar el tiraje para asegurar que ninguna pieza de la prensa se ponga en contacto con la pleca.

Aplicación a la hoja portadora

Este método de aplicar la pleca es de montarla a una hoja portadora. Puede ser una hoja de plástico estable o una hoja impresa de papel. Entonces se monta en el cilindro de impresión. Con la hoja portadora posicionada boca arriba sobre una mesa, aplicar la pleca sobre las líneas de guía. Utilizar una

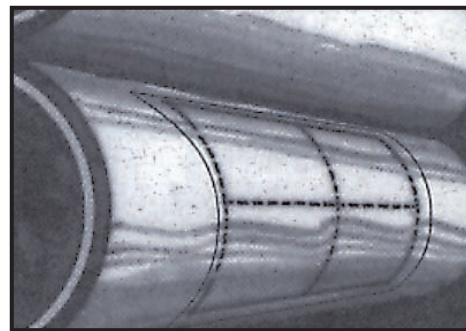
regla para situarla precisamente. Posicionar cinta transparente sobre la pleca.



Pleca con cinta en la hoja portadora

Aplicar adhesivo en aerosol al cilindro de impresión en el área aproximada que corresponde a la hoja portadora.

Ahora posicionar la hoja portadora en la alimentadora. Abrir los detectores de hojas lo suficiente para permitir que pase la pleca, y pasar la hoja por los detectores manualmente.



Hoja portadora se adhiere al cilindro revestido con adhesivo

Cuando entre la hoja a las pinzas, poner en movimiento manualmente las pinzas para asegurar que la hoja se quede en el cilindro. Usando un filo o cuchillo, cortar la hoja pareja con el borde del cilindro. La hoja portadora debe quedarse acoplada al cilindro. Todos los bordes y esquinas deben estar bien acoplados al cilindro. Ajustar de nuevo la presión, si es necesario, antes de iniciar el tiraje. Al terminarlo, la hoja portadora se puede almacenar para uso futuro.

Guía de localización de fallas

Problema	Posible remedio
<ul style="list-style-type: none"> • El papel está pegándose a los dientes de la pleca. 	<ul style="list-style-type: none"> • Hay que ajustar o reemplazar las pinzas. Posicionar cinta transparente sobre la pleca. Aplicar recubrimiento de silicona en aerosol sobre los dientes de la pleca.
<ul style="list-style-type: none"> • No está realizándose una perforación correcta. 	<ul style="list-style-type: none"> • Ajustar la prensa para obtener más presión o cambiar la pleca a una con dientes más altos.
<ul style="list-style-type: none"> • La pleca corta en vez de perfora el papel. 	<ul style="list-style-type: none"> • Disminuir la presión de la prensa, cambiar la pleca a una con dientes más cortos o pegar cinta transparente sobre la pleca.
<ul style="list-style-type: none"> • La pleca no está perforando. 	<ul style="list-style-type: none"> • Utilizar una mantilla buena no compresible de 3 ó 4 lonas. Entonces asegurar que la presión de la prensa esté correcta. Determinar si la prensa está equipada con cilindros especiales de seguridad que se abren bajo presión.
<ul style="list-style-type: none"> • Los dientes de la pleca están doblándose o separándose de la base. 	<ul style="list-style-type: none"> • Disminuir la presión. Asegurar que se esté utilizando la altura de pleca adecuada de acuerdo con el material de impresión.
<ul style="list-style-type: none"> • La perforación no está siguiendo la guía. 	<ul style="list-style-type: none"> • Disminuir la presión. Utilizar cinta masking de 1/2" ó 3/4" de ancho sobre la pleca (este problema se ocasiona más en operaciones a bobina de alta velocidad que producen más calor).
<ul style="list-style-type: none"> • Una muesca se resulta en el papel al lado de la línea de perforación. 	<ul style="list-style-type: none"> • Disminuir la presión. Utilizar una pleca con el filo cortante en el centro para distribuir la presión a ambos lados del filo.